

ゆうパックプリント **R**

導入マニュアル

はじめに

「ゆうパックプリントR(以下「ゆうプリR」といいます。)」は、日本郵便株式会社がお客さまに無料で提供しております、ゆうパックや郵便商品の送り状をパソコンで印刷するためのソフトウェアです。

本マニュアルは、ゆうプリR会員のページにて掲載している、「操作説明書」および「操作説明動画」(詳細は以下のURLのとおり。)の内容から要点を絞り、お客さまのパソコンにゆうプリRの導入をサポートするために作成しております。

日本郵便株式会社

操作説明書一覧

■ <https://www.post.japanpost.jp/yu-packprint-r/member/instructions/index.html>



>> QRコード

操作説明動画一覧

■ <https://www.post.japanpost.jp/yu-packprint-r/member/video/index.html>



>> QRコード

目次

1 ご利用前の準備(ソフトウェアのインストール)	4
インストール ソフトウェアのダウンロード	5
インストール ソフトウェアのインストール	5
インストール ゆうブリR会員認証処理	6
2 送り状の印刷方法(初期設定～送り状印刷)	7
初期設定 ユーザー登録	8
初期設定 使用ラベル設定	8
初期設定 プリンタ設定	9
基本設定 ユーザーデータ編集 (代引関連設定)	9
お届け先登録 発送予定データ編集	9
送り状印刷 発送予定データ印刷	10
3 フィルタの作成方法(簡易編集)	11
フィルタ設定 取り込み用のフィルタを登録する方法	12
フィルタ設定 登録したフィルタを変更・削除する方法	13
フィルタ設定 登録したフィルタを使用してファイルを取り込む方法	14
フィルタ設定 取り込みファイルを印刷する方法	14
4 FAQ	15
FAQ	16

1

ご利用前の準備（ソフトウェアのインストール）

- (1) ソフトウェアのダウンロード
- (2) ソフトウェアのインストール

※本章では、
下記の操作説明書および操作説明動画を参照ください。



>> [操作説明書](#)
[「ファーストステップガイド」](#)



>> [操作説明書](#)
[「インストール手順書」](#)



>> [操作説明動画](#)
[「インストーラーの
ダウンロードからインストール」](#)

ご利用前の準備(ソフトウェアのインストール)

「ゆうパックプリントR (略称：ゆうプリR)」を利用するには、専用のソフトウェアをダウンロードし、インストールする必要があります。本項では、ソフトウェアのダウンロードおよびインストールの方法をご案内します。

手順

- (1) **ソフトウェアをダウンロードします。**
- (2) **ソフトウェアをインストールします。**

ソフトウェアのインストール前に！

ソフトウェアのインストール前に、

- ・「bit数の確認」 P5 操作ポイント①
- ・『Microsoft .NET Framework3.5』を有効化
P6 操作ポイント②

を事前にご確認いただくと作業がスムーズです。

1

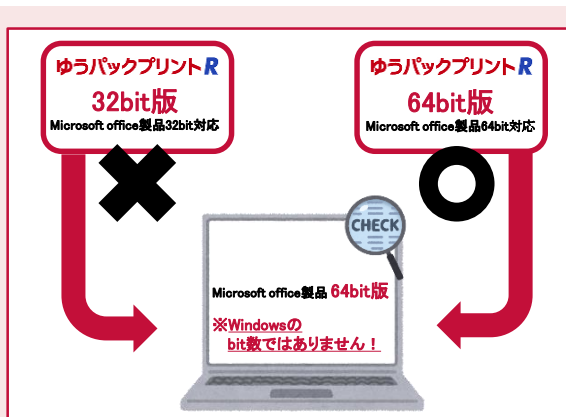
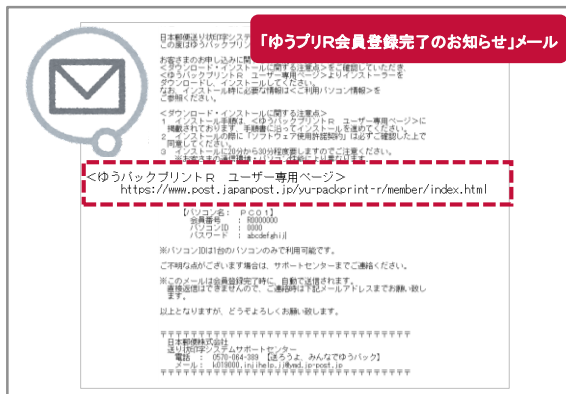
(1) ソフトウェアをダウンロードします。

- ・「ゆうパックプリントRご利用申込書」をもとに郵便局でゆうプリRの会員登録が完了すると「ゆうプリR会員登録完了のお知らせ」メールがお客さまの「ご連絡先メールアドレス」に送付されます。メール記載のURLから、ソフトウェアダウンロードし、インストールを行います。

>>操作説明書「ファーストステップガイド」P4

>>操作説明書「インストール手順書」1-2～1-3、1-7～1-8

>>操作説明動画「インストーラーのダウンロードからインストール」00:00～05:25



操作ポイント①

>>後述「FAQ」参照

- ・ダウンロードサイトには、Microsoft office製品のbit数に応じ、「32bit版」と「64bit版」の2種類のソフトウェアがあります。Office製品のbit数を確認する方法は、Microsoft Excel を起動し、「ファイル」→「アカウント」→「Excelのバージョン情報」に表示されているのでご確認ください。

2

(2) ソフトウェアをインストールします。

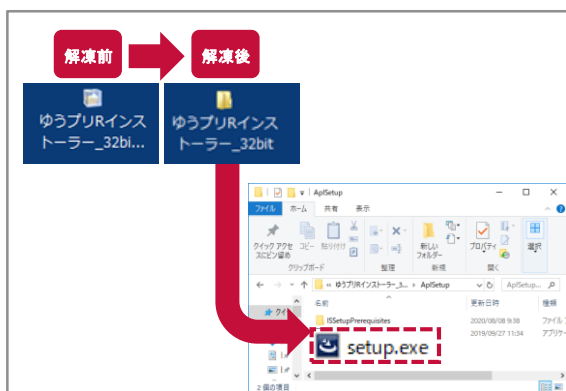
- ・「ファーストステップガイド (P5～P6) 」および、「インストール手順書 (1-3～1-18) 」に従い、ダウンロードしたインストーラーを解凍ソフトで解凍し、インストールを行います。

※64bit版では、事前にAccessDatabaseEngineのインストールが必要です。

>>操作説明書「ファーストステップガイド」P5

>>操作説明書「インストール手順書」1-3～1-18

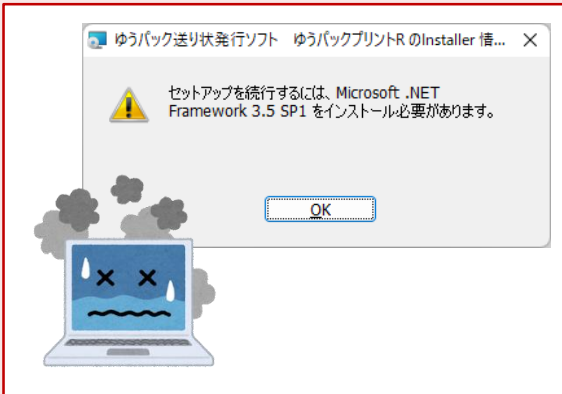
>>操作説明動画「インストーラーのダウンロードからインストール」05:25～09:05



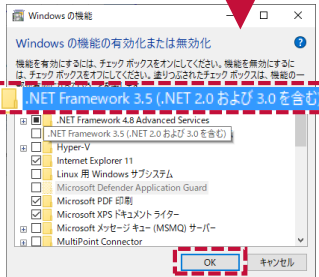
操作ポイント②

>>後述「FAQ」参照

- 「setup.exe」をダブルクリックした際に、「セットアップを続行するには、Microsoft .NET Framework 3.5 SP1 をインストール必要があります。」というエラーが出た場合『Microsoft .NET Framework 3.5』の有効化が必要となります。



コントロールパネルのメニューから「プログラムと機能」を選択、「Microsoft .Net Framework 3.5.1」にチェックを付け、「OK」をクリック

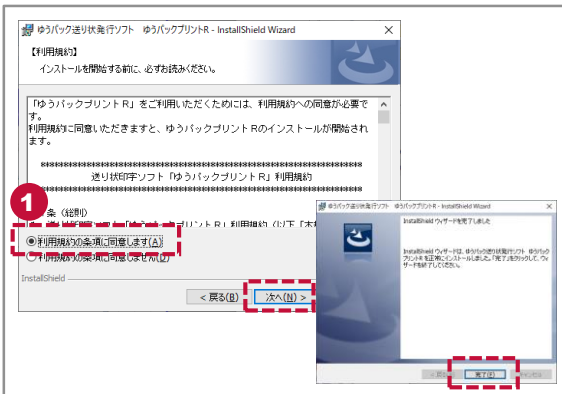


- ファーストステップガイドのP2～P3に従い、『Microsoft .NET Framework 3.5』を有効化してください。

>>操作説明書 「ファーストステップガイド」P2～P3
>>操作説明書 「インストール手順書」8-1～8-2

3

- ①画面の指示に従って、インストールを行います。利用規約の条項に同意します。
→「次へ」、(インストール)
※なお、(デバイスに変更することを許可しますか)が表示されたら、「はい」をクリックします。
→「完了」



- ②「ゆうプリR会員登録完了のお知らせ」メールに記載の「会員番号」、「パソコンID」、「パスワード」を入力後、「認証」をクリックします。
- ③ゆうプリR初期設定画面で「OK」をクリックし、インストール後、後述の「送り状の印刷方法(初期設定～送り状印刷) (P8)」に進みます。
※ゆうプリR会員認証処理で「×」閉じ、または、「キャンセル」で終了させた場合、再インストールが必要となります!

>>操作説明書 「ファーストステップガイド」P6
>>操作説明動画「インストーラーのダウンロードからインストール」05:25～09:05



2

送り状の印刷方法（初期設定～送り状印刷）

- (1) 初期設定
- (2) 基本設定
- (3) お届け先の登録
- (4) 送り状の印刷

※本章では、
下記の操作説明書および操作説明動画を参照ください。



>> [操作説明書](#)
「ファーストステップガイド」



>> [操作説明書](#)
「インストール手順書」



>> [操作説明書](#)
「操作説明書」



>> [操作説明書](#)
「初期設定機能説明書」



>> [操作説明動画](#)
「インストーラーの
ダウンロードからインストール」



>> [操作説明動画](#)
「代引きまとめの
代引関連設定方法」



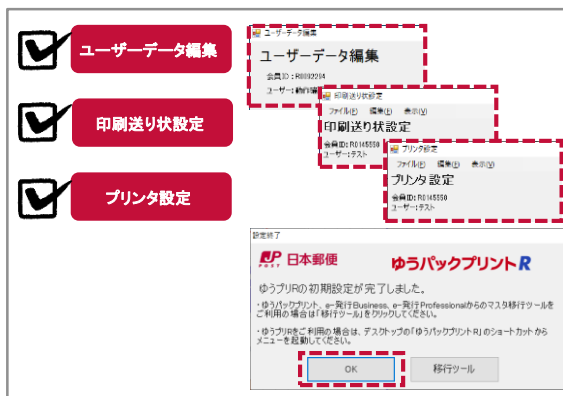
>> [操作説明動画](#)
「発送予定入力から
送り状印刷」

送り状の印刷方法(初期設定～送り状印刷)

本項では、ソフトウェアのダウンロードおよびインストール後、初期設定、基本設定を行い、お届け先を登録し、送り状を印刷するまでの基本操作方法をご案内します。

手順

- (1) 初期設定を行います。
- (2) 基本設定を行います。
- (3) お届け先の登録を行います。
- (4) 送り状を印刷します。



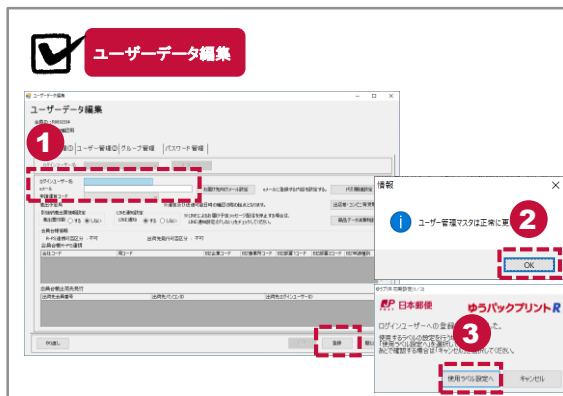
1

(1) 初期設定を行います。

- ・インストール完了後、「ファーストステップガイド」P7および操作説明動画に従い、初期設定（ユーザー登録、使用ラベル設定、およびプリンタ設定）を行います。

>> 操作説明書「ファーストステップガイド」P7

>> 操作説明動画「インストーラーのダウンロードからインストール」09:06～11:55



① 「ログインユーザー名」

ゆうプリRへログインするユーザー名を入力。特に決まりはありませんので任意のお名前を入力してください。

「申請運賃コード」

「▼」ボタンをクリックしてリストから運賃名称を選択してください。

「登録」をクリックします。

② 「OK」をクリック

③ 「使用ラベル設定へ」をクリック

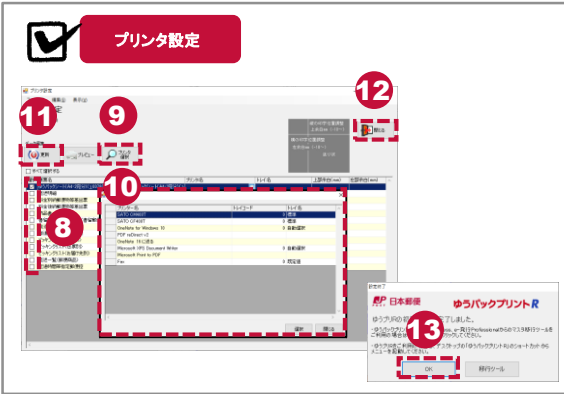


④ ご利用の送り状の使用区分を「使用する」に変更してください。

⑤ 「更新」をクリック

⑥ 「閉じる」をクリック

⑦ 「プリンタ設定へ」をクリック



- ⑧ご利用の送り状を選択し
- ⑨「プリンタ選択」をクリック、
- ⑩プリンタ検索画面が表示されるので、プリンタを選択し、「選択」をクリック
- ⑪「更新」をクリック
- ⑫「閉じる」をクリック
- ⑬「OK」をクリック、インストール完了です。

2

(2)基本設定(代引関連設定)を行います。

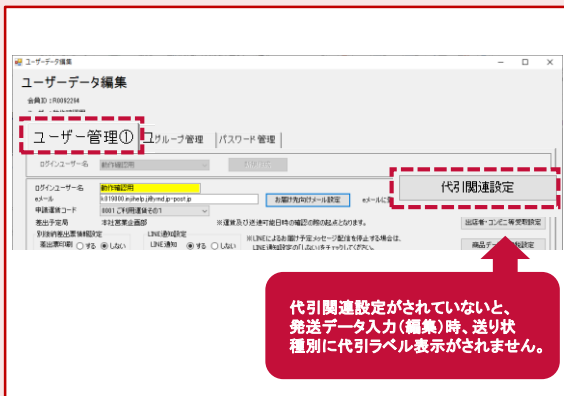
※代引ラベルを使用しない場合は、設定不要です。

- ・インストール完了後、「ファーストステップガイド」P8および操作説明動画に従い、「代引まとめ」や「一般代引」の設定を行います。



>>操作説明書「ファーストステップガイド」P8

>>操作説明動画「インストーラのダウンロードからインストール」09:06～11:55



操作ポイント③

>>後述「FAQ」参照

- ・代引関連設定がされていないと、発送データ入力(編集)時、送り状種別に代引ラベル表示がされません。「ファーストステップガイド」P8および操作説明動画に従い設定してください。

>>操作説明書「ファーストステップガイド」P8

>>操作説明書「初期設定機能説明書」1-12～1-15、3-4

>>操作説明動画「代引きまとめの代引関連設定方法」00:00～08:20

3

(3)お届け先の登録を行います。

- ・「発送管理」から「ゆうパック新規」または、「郵便商品新規」をクリックし、送り状種別、お届け先情報等を入力します。

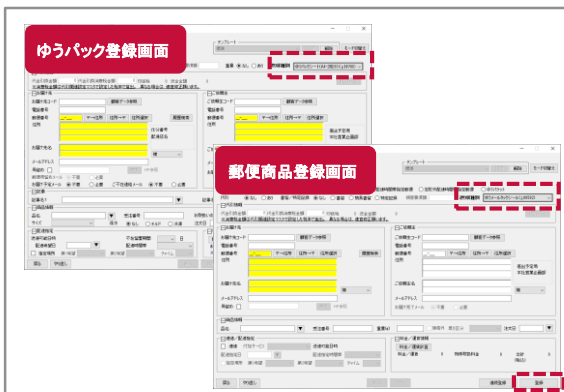
※ゆうパック以外は、「郵便商品新規」となります。

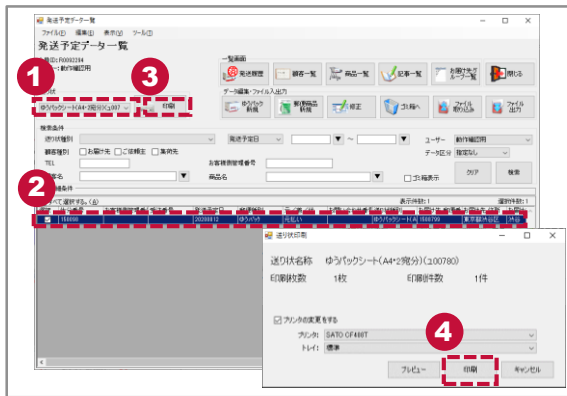
- ・出荷データ(CSVファイルやExcelデータ)を用いて一括で入力したいお客さまは、後述の「フィルタ設定(P12)」を参照ください。

>>操作説明書「ファーストステップガイド」P9～P10

>>操作説明書「操作説明書」1-5～1-12、2-1～2-6

>>操作説明動画「発送予定入力から送り状印刷」00:00～04:59





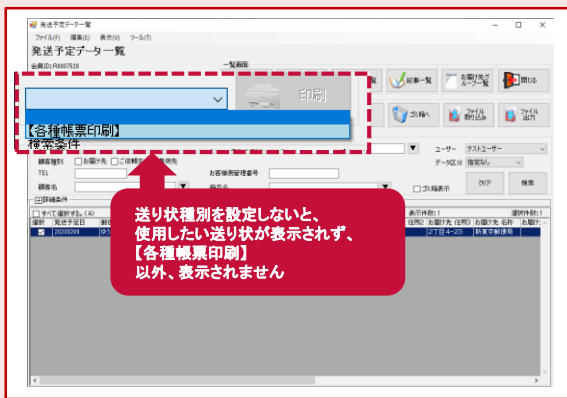
4

(4)送り状の印刷を行います。

・お届け先の登録を完了すると、発送予定データ一覧に表示されるので、印刷したい送り状を選択後、印刷します。

- ① 「送り状」を選択
- ② 印刷するデータにチェック
- ③ 「印刷」をクリック
- ④ 送り状印刷画面で「印刷」をクリックします。

>> 操作説明書 「ファーストステップガイド」P10
 >> 操作説明書 「操作説明書」5-1～5-4
 >> 操作説明動画「発送予定入力から送り状印刷」05:00～07:30

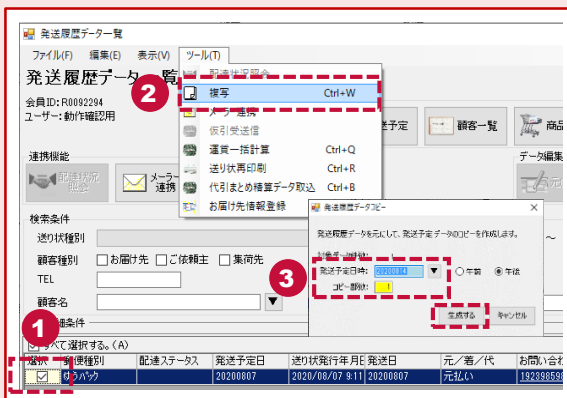


操作ポイント④

>> 後述「FAQ」参照

・「印刷送り状設定」を設定しないと、発送データ入力(編集)時、使用したい送り状種別が表示されず、送り状の印刷は出来ません。必ず登録時に設定をしてください。

>> 操作説明書 「初期設定機能説明書」1-12～1-15、3-4
 >> 操作説明動画「代引きまとめの代引関連設定方法」00:00～08:20



操作ポイント⑤

>> 後述「FAQ」参照

・印字した送り状を複写(再利用)したい場合、発送履歴データを複写して新たに発送予定データ一覧に登録することができます。

- ① 再印刷するデータにチェック
- ② 「ツール」メニューより「複写」をクリック
- ③ 「発送予定日時」、「コピー部数」を設定し、「生成する」をクリックします。

>> 操作説明書 「ファーストステップガイド」P13

3

フィルタの作成方法(簡易編集)

- (1) 取り込み用のフィルタ登録
- (2) 登録したフィルタの変更・削除
- (3) 登録したフィルタを使用したファイル取込
- (4) 取り込みファイルを印刷

※本章では、
下記の操作説明書および操作説明動画を参照ください。



>> 操作説明書
[「フィルタ設定説明書」](#)



>> 操作説明書
[「操作説明書」](#)



>> 操作説明書
[「楽天、Amazon等の各社
注文データ取込操作」](#)



>> 操作説明書
[「ファーストステップガイド」](#)



>> 操作説明動画
[「データ取り込みの簡易編集」](#)



>> 操作説明動画
[「発送予定入力から
送り状印刷」](#)

「ゆうプリR」にお届け先情報等のCSVファイルやExcelデータを取り込む場合は、あらかじめ取り込み用のフィルタを登録する必要があります。
本項では、簡易編集による「発送データ」取り込用のフィルタ設定方法をご案内します。

手順

- (1) 取り込み用のフィルタを登録します。
- (2) 登録したフィルタを変更・削除します。
- (3) ファイルを取り込みます。
- (4) 印刷を行います。

「フィルタ設定」って何？

「ゆうプリR」に出荷データ（お届け先情報等のCSVファイルやExcelデータ）を取り込む機能であり、「ゆうプリR」に発送情報を一括で入力することができます。これにより、お客様の発送作業の効率化が図られます。

1

(1) 取り込み用のフィルタを登録します。

- ① 「スタートメニュー」から登録するユーザーを選択
- ② 「フィルタ設定」をクリックし、取込出力フィルター一覧画面を表示します。
- ③ 取込出力フィルター一覧画面より「新規」をクリック
- ④ 【編集モード選択】画面で「OK」をクリック、取込出力フィルター編集画面に進みます。

>> 操作説明書 「フィルタ設定説明書」2-1~2-8

>> 操作説明動画「データ取り込みの簡易編集」00:00~18:48



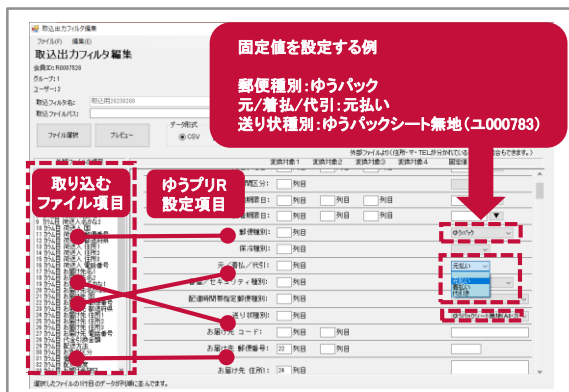
2

- ⑤ 「取込フィルタ名」、「列見出し」、「データ形式」を入力します。
- ⑥ 「ファイル選択」をクリック
- ⑦ 取り込みたいデータを選択します。選択後、「開く」をクリックすると
- ⑧ 選択された、お客さまで作成している出荷データCSVファイルのヘッダーの項目ごと（カラム目にて表記）に「外部ファイルの項目」が表示されます。
※列見出しの有無に関わらず、「外部ファイルの項目」は、1行目の内容が表示されます。



3

- ・フィルタ設定を行うため、「外部ファイルの項目」のカラムごとに変換対象の入力項目をドラッグします。「フィルタ設定説明書」および操作説明動画に従い、取り込むファイルの各項目を、ゆうプリRのどの項目に取り込むのか設定します。
※ゆうパックの場合、郵便種別、元/着払/代引、送り状種別、お届け先とご依頼主の郵便番号、住所、名前の紐づけが必要になります。
※ゆうパケットの場合、追加で商品サイズ/厚さ区分の設定が必要となります。
※なお、上記項目については、固定値設定ができます。

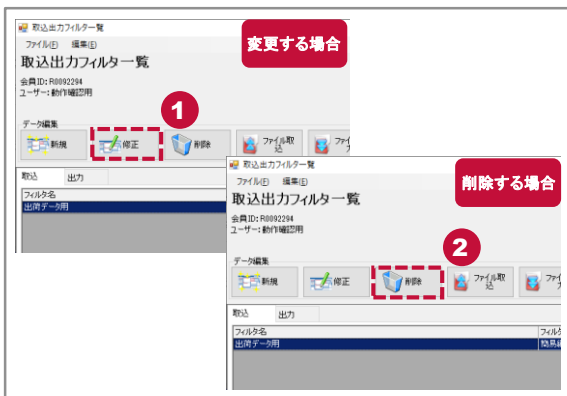




4

・取り込むファイルの項目と、ゆうプリRの項目との紐付けが完了したら、

- ⑨「更新」をクリック
- ⑩「OK」をクリック
- ⑪「OK」をクリックし、保存します。

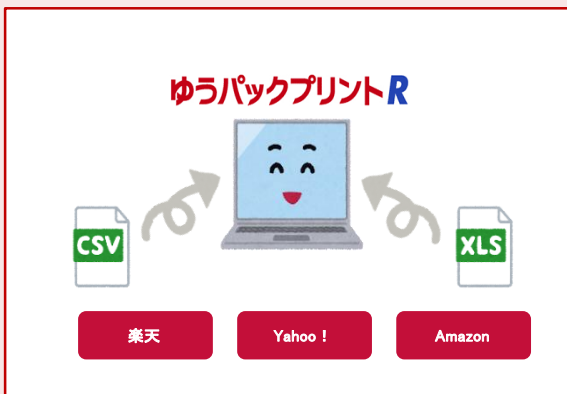


5

(2) 登録したフィルタを変更・削除します。

- ・取込出力フィルタ一覧画面を開きます。
- ・「フィルタ設定」ボタンをクリックし、
 - ①修正の場合は、「修正」→「更新」、
 - ②削除の場合は、「削除」を行ってください。

>> 操作説明書 「フィルタ設定説明書」2-23～2-24



操作ポイント⑥

>> 後述「FAQ」参照

- ・楽天・Amazon・Yahoo!等のECモールサイトの注文データを別のパソコン等で管理している場合においても、当該注文データをゆうプリRに取り込むことも可能です。
- ・操作方法は、「楽天、Amazon等の各社注文データ取込操作」、または、「フィルタ設定説明書」をご参照ください。

>> 操作説明書 「楽天、Amazon等の各社注文データ取込操作」
 ※楽天データ>>1-1～1-3、
 Amazonデータ>>2-1～2-3、
 Yahoo! データ>>3-1～3-2、3-3～3-5

>> 操作説明書 「フィルタ設定説明書」2-1～2-8、3-1～3-21

>> 操作説明動画「データ取り込みの簡易編集」00:00～18:48

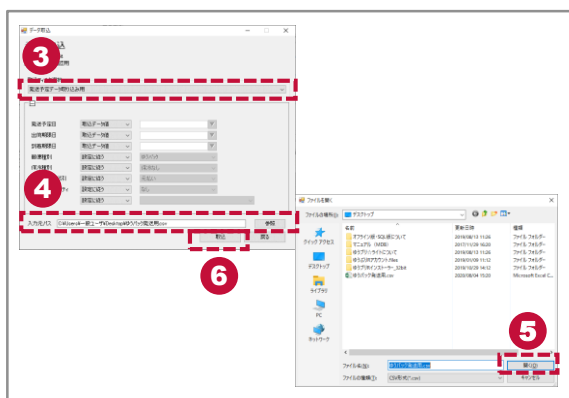
>> 操作説明動画「データ取り込みの詳細編集」00:00～24:09



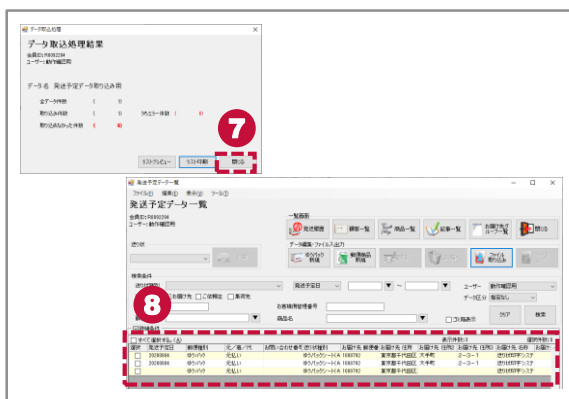
6

(3) ファイルを取り込みます。

- ① ゆうプリンスタートメニューから、「発送管理」をクリック
- ② 「ファイル取り込み」をクリックします。



- ③ 「取込フィルタ選択」にて作成したフィルタを選択
- ④ 「入力元パス」で取り込むファイルを設定するため、「参照」をクリック
- ⑤ 「ファイルを開く」画面で、取り込むデータを選択し、「開く」をクリック
- ⑥ 「取込」をクリックします。



- ⑦ 正常に取り込み処理が完了すると「データ取込処理結果」画面が表示されます。エラーが発生せずに取り込み出来ましたら「閉じる」をクリック

- ⑧ 「発送予定データ一覧」画面に取り込みを行ったデータが表示されます。

※エラーがある場合は、「リストプレビュー」をクリックで原因を確認できます。「操作説明書(3-16～3-22)」参照

>> 操作説明書 「操作説明書」3-3～3-4

7

(4) 取り込んだファイルの印刷を行います。

・お届け先の登録を完了すると、発送予定データ一覧に表示されるので、印刷したい送り状を選択後、印刷します。



- ① 「送り状」を選択
- ② 印刷するデータにチェック
- ③ 「印刷」をクリック
- ④ 送り状印刷画面で「印刷」をクリックします。

>> 操作説明書 「ファーストステップガイド」P10

>> 操作説明書 「操作説明書」5-1～5-4

>> 操作説明動画「発送予定入力から送り状印刷」05:00～07:30

4

FAQ

※本章では、
下記の操作説明書および操作説明動画を参照ください。



[>> 操作説明書一覧](#)



[>> 操作説明動画一覧](#)

FAQ 本項では、お客さまから多くいただく質問事項を操作ポイントとして取りまとめております。

操作ポイント

ソフトウェアのダウンロードおよびインストールするまでの工程

1

【質問】

インストール中に次のエラーメッセージが表示される。
「データベースの接続に失敗しました」
「会員データがありません」
「認証処理を中断します」

【回答】

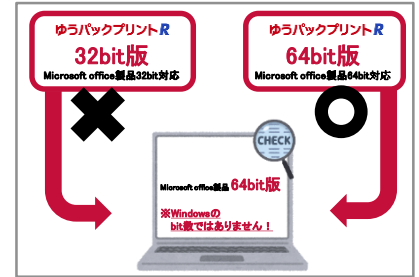
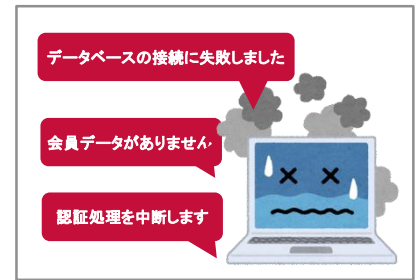
ダウンロードサイトには、Microsoft office製品に応じ、「32bit版」と「64bit版」の2種類のソフトウェアがあります。お客さまのパソコン環境に合ったソフトウェアをダウンロードしていない場合、エラーが発生し、利用できません。Office製品のbit数を確認し、正しいbit数のソフトウェアをインストールしてください。Windowsのbit数と誤解されているお客さまからのお問い合わせを多数いただいております。Office製品のbit数を確認する方法は、Microsoft Excel を起動し、「ファイル」→「アカウント」→「Excelのバージョン情報」に表示されているのでご確認ください。

- >> 操作説明書 「ファーストステップガイド」P1～P4
- >> 操作説明書 「インストール手順書」1-2～1-18、5-1、6-1
- >> 操作説明動画「インストーラーのダウンロードからインストール」00:00～12:14

※正しいソフトウェアを再インストールする前に、誤ってインストールしてしまったソフトウェアのアンインストールが必要です。

- >> 操作説明書 「インストール手順書」5-1

※ゆうプリR会員認証処理で「×」閉じ、または、「キャンセル」で終了させた場合、再インストールが必要となります！



2

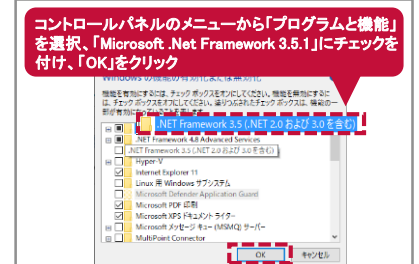
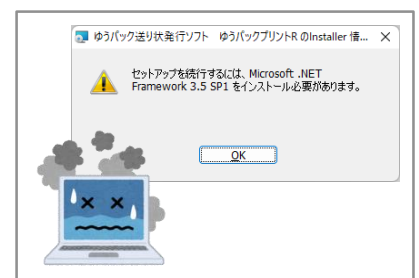
【質問】

インストール中に次のエラーメッセージが表示される。
「セットアップを続行するには、Microsoft .NET Framework3.5 SP1 をインストール必要があります」

【回答】

- ・「setup.exe」をダブルクリックした際に、「セットアップを続行するには、Microsoft .NET Framework3.5 SP1 をインストールする必要があります。」というエラーが出た場合、『Microsoft .NET Framework3.5』の有効化が必要となります。
- ・ファーストステップガイドのP2～P3に従い、『Microsoft .NET Framework3.5』の有効化してください。

- >> 操作説明書 「ファーストステップガイド」P2～P3、P5～P6
- >> 操作説明書 「インストール手順書」1-4～1-6、1-9～1-11、8-1～8-2
- >> 操作説明動画「インストーラーのダウンロードからインストール」00:00～12:14



3

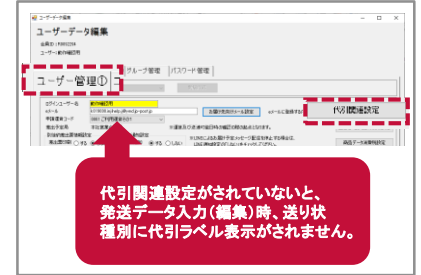
【質問】

発送データ入力(編集)時、使用したい送り状種別が表示されない。また、発送データ入力(編集)時、送り状種別に代引ラベル表示されない。

【回答】

使用したい送り状が、「印刷送り状設定」で「使用する」に設定されていない可能性があります。また、代引ラベルが表示されない場合、代引関連設定を行い、「印刷送り状設定」で「使用する」に設定する必要があります。

- >> 操作説明書 「初期設定機能説明書」1-12~1-15、3-4
- >> 操作説明動画「代引きまよめの代引関連設定方法」00:00~08:20



4

【質問】

印字した送り状を複写(再利用)したい。

【回答】

発送履歴データ一覧から該当データを複写して印刷します。

- ①再印刷するデータにチェック
- ②「ツール」メニューより「複写」をクリック
- ③「発送予定日時」、「コピー部数」を設定し、「生成する」をクリックします。操作方法は「ファーストステップガイド」、または、「操作説明書」を参照ください。

- >> 操作説明書 「ファーストステップガイド」P13
- >> 操作説明書 「操作説明書」1-13~1-14



5

【質問】

楽天・Amazon・Yahoo!等を利用して、お客さまからいただいた注文データをゆうプリRに取り込むことはできますか。

【回答】

楽天・Amazon・Yahoo!等のECモールサイトの注文データを別のパソコン等で管理している場合においても、当該注文データをゆうプリRに取り込むことも可能です。

- ・操作方法は、「楽天、Amazon等の各社注文データ取込操作」、または、「フィルタ設定説明書」をご参照ください。

- >> 操作説明書 「楽天、Amazon等の各社注文データ取込操作」
 - ※楽天データ>>1-1~1-3、Amazonデータ>>2-1~2-3、Yahoo!データ>>3-1~3-2、3-3~3-5
- >> 操作説明書 「フィルタ設定説明書」2-1~2-8、3-1~3-21
- >> 操作説明動画「データ取り込みの簡易編集」00:00~18:48
- >> 操作説明動画「データ取り込みの詳細編集」00:00~24:09

