

ポルトガル語

# Como usar o Serviço "Minha Página" do Correio Internacional na versão Smartphone

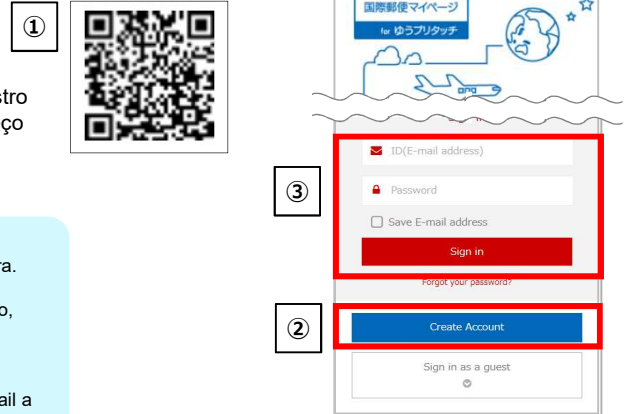
O idioma pode ser alterado aqui (Inglês)

## Antes da utilização

- A inserção será possível somente em "caracteres alfanuméricos, de meia largura".
- Na versão Smartphone, é necessário imprimir a etiqueta com o Yu-pri Touch instalado nos Correios.

## 1. Registro / Log-in

- ① Acesse a partir do Código QR.
- ② Toque em **Create Account**, e siga as instruções da tela para fazer o registro temporário. Faça o registro oficial de acordo com o e-mail enviado ao endereço de e-mail registrado.
- ③ Faça o **log-in, inserindo o e-mail e a senha**.



### Esqueceu sua senha?

Toque em "Forgot your password?" da tela de Log-in, insira os itens necessários e confira. **Qual o prazo de validade da conta?** A conta será deletada automaticamente se não fizer um log-in durante 6 meses. Portanto, fique atento.

### Não recebi o e-mail

Verifique sua pasta de spam, pois pode ter sido reconhecido como spam. Além disso, se você registrou a filtragem nas suas configurações de e-mail, libere o e-mail a seguir: [ems-label@ems-post.jp](mailto:ems-label@ems-post.jp)

### Quero utilizar o serviço sem fazer o registro

Toque em "Sign in as a guest", e depois de concordar com os termos, toque em "Usar sem registro". \* Registrando-se como membro, a inserção será mais fácil a partir da segunda vez.

## 2. Registro do remetente / destinatário

- ④ Insira os dados do remetente de acordo com o procedimento da tela e toque em **Continue**.
- ⑤ Insira os dados do destinatário de acordo com o procedimento da tela e toque em **Continue**.

### Se for exibido que a inserção é longa demais

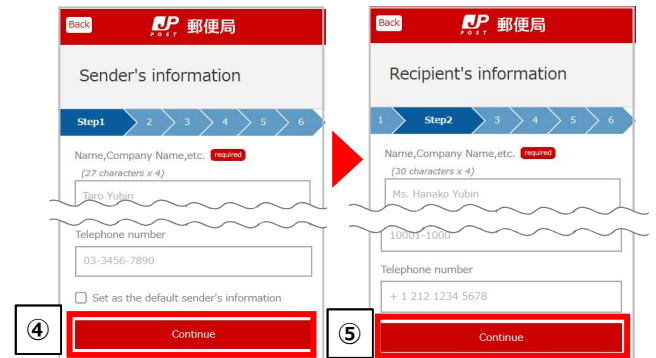
Mude de linha no local apropriado. Além disso, solicitamos que utilize abreviações (ex: Avenida ⇒ Av.), etc, para reduzir o número de caracteres.

Note que o número máximo de caracteres para cada item está definido, além do limite indicado em cada campo a ser preenchido.

(O nome, o nome da empresa, etc., devem ser até 93 caracteres, o endereço do cliente, até 164 caracteres e o endereço onde entregar, até 196 caracteres)

### Solicitação da inserção do código postal

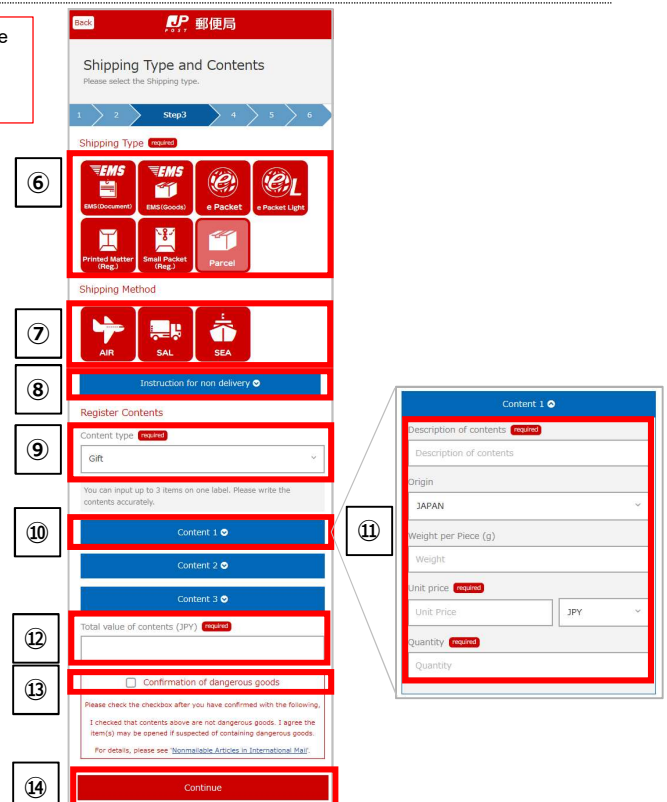
Em relação aos países com sistema de código postal, solicitamos que insiram o código postal, na medida do possível.



## 3. Tipo / Item de conteúdo / Registro

Dependendo do país de destino e do tipo de envio, alguns itens podem não ser exibidos por não poderem ser selecionados ou pela seleção ser desnecessária.

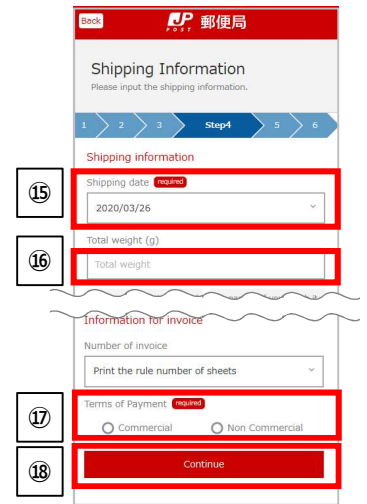
- ⑥ Selecionar um **tipo de envio**.
- ⑦ Selecionar uma **forma de envio**.  
\*Somente nos casos de Embalagem de pequeno porte, Pacote internacional e Material impresso
- ⑧ Selecionar uma das **instruções no caso de não ser possível a entrega**.  
\*Somente no caso do Pacote internacional
- ⑨ Selecionar o **tipo do item de conteúdo**.
- ⑩ Tocar no **item de conteúdo 1**, e abrir a tela de inserção do item de conteúdo.
- ⑪ **Inserir o nome do item de conteúdo, o preço unitário e a quantidade**.  
Caso haja vários itens de conteúdo, registre-os com o mesmo procedimento.
- ⑫ Confirmar o valor total dos itens de conteúdo.
- ⑬ Checar na **confirmação em relação aos itens perigosos**.
- ⑭ Tocar em **Continue**.



**4. Inserção dos dados relacionados ao envio**

Dependendo do país de destino e do tipo de envio, alguns itens podem não ser exibidos por não poderem ser selecionados ou pela seleção ser desnecessária.

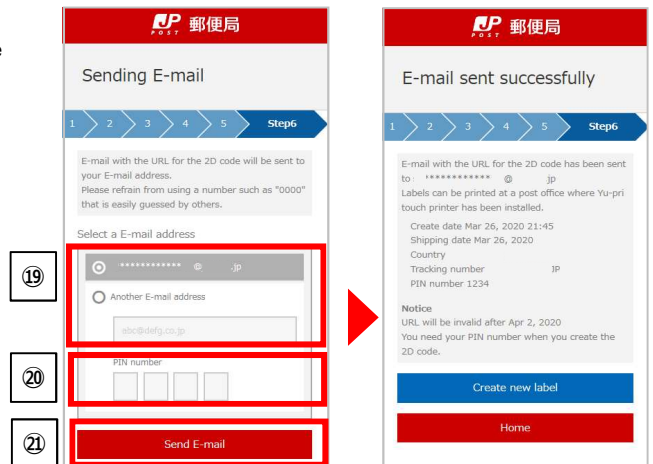
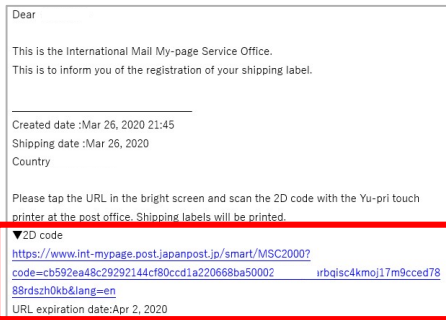
- 15 Registrar a **data prevista de envio**. Você poderá selecionar uma data a partir desse dia até uma semana. Como regra geral, envie na data prevista de envio.
  - 16 Inserir o **peso bruto**. Como serão enviados como dados eletrônicos alfandegários, insira na medida do possível com precisão.
  - 17 Selecionar uma das alternativas: **Commercial / Non Commercial**.  
**Commercial**: No caso de receber um valor da outra parte, como compras online, etc.  
**Non Commercial**: No caso de envio de objetos pessoais, amostras, devoluções, etc.
  - 18 Tocar em **Continue**.
- Confirmar o conteúdo inserido na tela de confirmação do conteúdo, e tocar em **Confirmed**.



**5. Impressão / Envio**

- 19 Selecionar o destinatário do código 2D para Yu-pri Touch. No caso de **enviar para e-mail já registrado**, selecione o de cima e prossiga ao 20. No caso de **enviar para um outro e-mail**, selecione o de baixo, insira o e-mail e prossiga ao 20.
- 20 Inserir qualquer número de 4 dígitos para o **código de autenticação**. Este código de autenticação será utilizado para exibir o código 2D.
- 21 Tocando-se no **Send E-mail**, aparecerá a tela de conclusão de envio. Aguarde até receber o e-mail.
- 22 Tocar no **URL de exibição do código 2D do e-mail recebido**.

<Exemplo de e-mail>



- 23 Inserir, no campo do código de autenticação, o código de autenticação inserido em 20.  
\* Somente caso tenha inserido em 20

- 24 Toque em **Create 2D code**.  
\* Somente caso tenha inserido em 20

- 25 Será exibido o código 2D, portanto **segure-o sob o Yu-pri Touch instalado nos Correios e imprima a etiqueta**.



**A tela de envio de e-mail é diferente**

Caso não tenha feito o registro como membro, aparecerá a tela à direita. Neste caso, será necessário inserir o e-mail e o código de autenticação. Insira consultando o 19 e o 20.

**Não recebi o e-mail**

Verifique sua pasta de spam, pois pode ter sido reconhecido como spam. Além disso, se você registrou a filtragem nas suas configurações de e-mail, libere o e-mail a seguir: [ems-label@ems-post.jp](mailto:ems-label@ems-post.jp)

