

中国語

# 国际邮件我的页面服务 智能手机版的使用方法

## 使用前须知

- 仅可输入“半角・英文和数字”。
- 智能手机版需要使用邮局配备的邮寄打印机打印标签。

## 1. 会员注册/登录

- ① 请通过二维码访问。
- ② 点击 **Create Account**，按照画面所示步骤预注册。按照发送到注册邮箱的邮件正文指引，进行正式注册。
- ③ 输入邮箱地址及密码进行登录。

### 忘记密码怎么办？

请点击登录页面的“Forgot your password? ”，输入必填项后进行查询。

### 账户的有效期限是多久？

6个月未登录的账户将被自动注销。敬请预先知悉。

### 收不到邮件

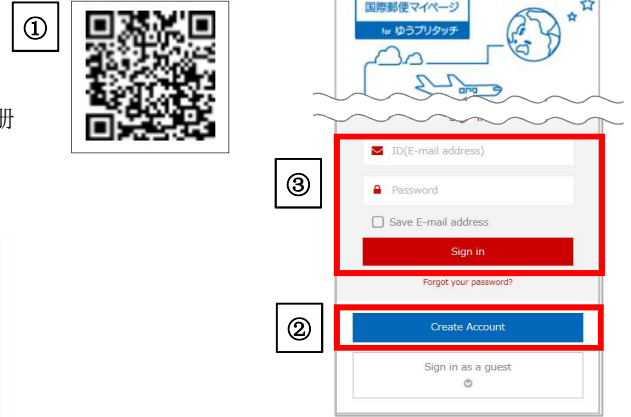
可能被识别为垃圾邮件了，请确认垃圾邮件箱。

此外，如果邮箱设置了过滤登录，请解除对以下邮箱地址的限制。

[ems-label@ems-post.jp](mailto:ems-label@ems-post.jp)

### 想不注册会员使用

点击“Sign in as a guest”，同意规定后点击“不注册使用”。※注册会员后第2次起输入更轻松。



## 2. 寄件人/收件人登录

- ④ 输入寄件人信息，按照页面所示步骤输入后点击 **Continue**。
- ⑤ 按照页面所示步骤输入收件人信息，点击 **Continue**。

### 显示输入内容过长时

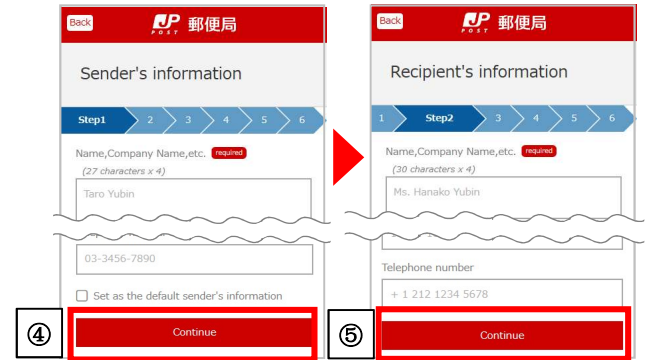
请在适当的地方换行。并使用简称（例：Street⇒St.）等减少字数。

请注意每个条目里显示的字符数限制以外，各条目设定最多可输入的字符数。

（最多可输入的字符数限制，姓名/公司名为93个，寄件人地址为164个，寄件人地址为196个）

### 请输入邮政编码

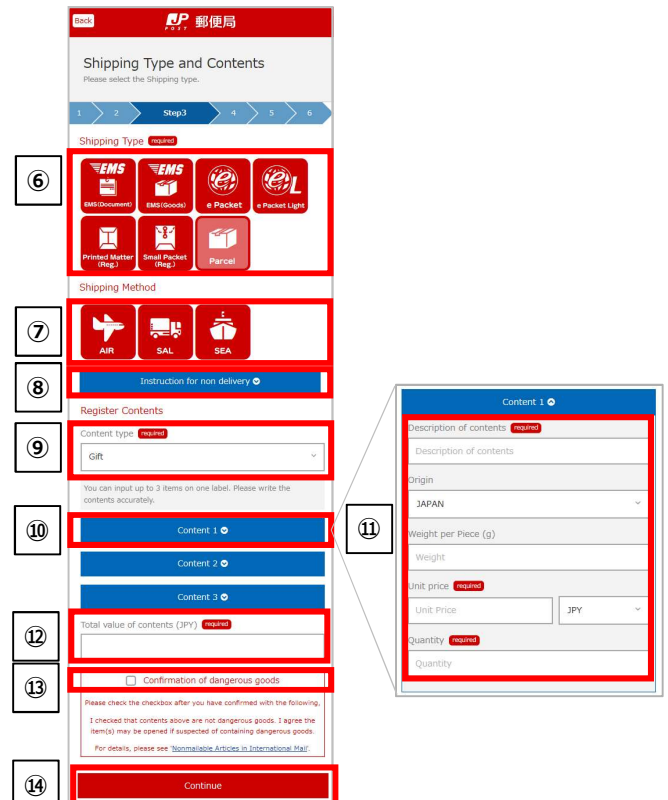
如果寄往有邮政编码的国家，请尽可能输入邮政编码。



## 3. 类型/内容品/登录

根据收件人国家和发送类型，部分项目不能选择或者因为无需选择而不显示。

- ⑥ 从**发送类型**中选择一项。
- ⑦ 从**发送方法**中选择一项。  
※仅限小型包装物、国际包裹、印刷品
- ⑧ 选择**万一无法送达时的指示**。  
※仅限国际包裹
- ⑨ 选择**内容品的种类**。
- ⑩ 点击**内容品1**，将打开内容品的输入画面。
- ⑪ **输入内容品名、单价以及个数**。有多个内容品时，按照同样的步骤进行登录。
- ⑫ 确认内容品合计金额。
- ⑬ 点击**关于危险物品的确认**。
- ⑭ 点击 **Continue**。



4. 输入发送相关信息

根据收件人国家和发送类型，部分项目不能选择或者因为无需选择而不显示。

⑮ 登录**预计发送日**。可选择当日起1周内。原则上请在预计发送日递交。

⑯ 输入**总重量**。请尽可能准确填写，以便作为EAD (Electronic Advance Data) 发送。

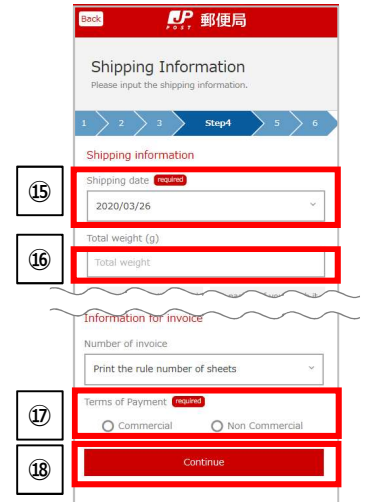
⑰ **Commercial/Non Commercial**中选择一项。

**Commercial**: 网购等从对方收取货款等情况

**Non Commercial**: 个人物品和样品的邮寄、寄还等情况

⑱ 点击 **Continue**。

· 在内容确认画面确认输入内容，点击 **Confirmed**。



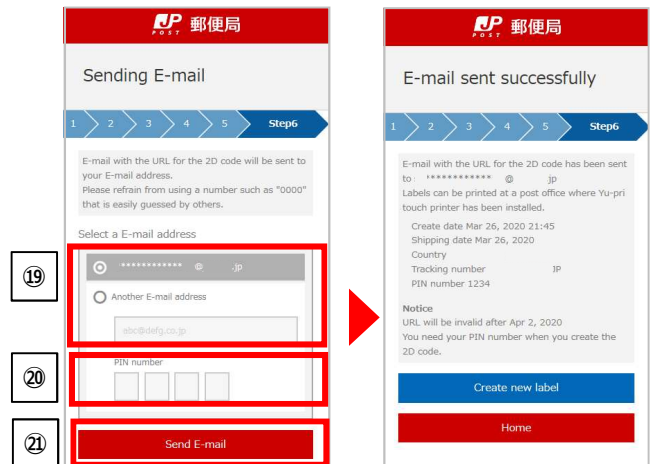
5. 打印/发送

⑲ 选择邮局的邮寄打印机用二维码的发送对象。**如果发送至已经注册的邮箱地址**，请选择上方，**继续⑳**步骤。**如果发送至别的邮箱地址**，请选择下方，输入邮箱地址后**继续㉑**步骤。

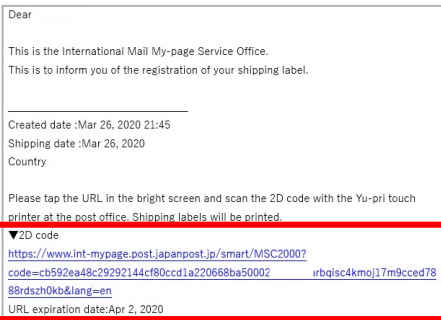
㉔ 输入任意4位数的**认证码**。此认证码将用于显示二维码。

㉕ 点击 **Send E-mail**，出现发送完成画面。等待邮箱收到邮件。

㉖ 点击**收到的邮件的二维码显示用URL**。



< 邮件示例 >



㉗ 在认证码栏输入㉔输入的认证码。  
※仅限在㉔输入的情况

㉘ 点击 **Create 2D code**。  
※仅限在㉔输入的情况

㉙ 显示二维码，请在**邮局配备的邮寄打印机感应**，打印标签。



邮件发送画面不一致

如果没有注册会员，会显示右边的画面。届时必须输入电子邮件地址和认证码。输入时请参考⑲、㉔。

收不到邮件

可能被识别为垃圾邮件了，请确认垃圾邮件箱。此外，如果邮箱设置了过滤登录，请解除对以下邮箱地址的限制。

[ems-label@ems-post.jp](mailto:ems-label@ems-post.jp)

